

MATURITNÍ ZPRAVODAJ

CERMAT INFORMUJE O NOVÉ MATURITNÍ ZKOUSCE

62
2023



MATURITNÍ ZKOUŠKA VE ŠKOLNÍM ROCE 2022/23

Společná část maturitní zkoušky se skládá z povinné zkoušky z českého jazyka a literatury. Druhou zkoušku si žák mohl volit mezi cizím jazykem a matematikou. Každý se mohl přihlásit k nepovinné zkoušce z matematiky rozšiřující. Jak budou zkoušky probíhat, určuje platný zákon a legislativa, tj. školský zákon a vyhláška. V nich oproti loňskému roku nedošlo k žádným změnám.

Didaktické testy společné části se v jarním zkušebním období budou konat od úterý **2. května 2023**. Profilové zkoušky se budou konat v období od **16. května do 10. června 2023**. Výjimkou jsou profilové zkoušky konané formou písemné zkoušky, písemné práce a praktické zkoušky, které se mohou na základě rozhodnutí ředitele školy konat již od 1. dubna 2023 (písemnou zkoušku a praktickou zkoušku lze konat i dříve, vyžaduje-li to povaha zkoušky).

Přihlášku k podzimnímu zkušebnímu období je potřeba odevzdat do **26. června 2023**. Didaktické testy společné části se budou na podzim konat od **4. do 8. září 2023** v tzv. spádových školách. Jednotné zkušební

schéma pak bude uveřejněno do **15. srpna 2023** na webových stránkách MŠMT a Centra pro zjišťování výsledků vzdělání (dále jen CZVV).

Profilové zkoušky budou v podzimním zkušebním období probíhat od **1. září do 20. září 2023** (profilové zkoušky konané formou praktické zkoušky lze konat i dříve). Konkrétní termíny stanoví ředitel školy do 25. srpna 2023.

Pokud se k didaktickému testu nedostavíte, můžete omluvit svou nepřítomnost řediteli školy do 3 pracovních dnů od termínu konání zkoušky. V případě, že ředitel školy omluvu uzná, budete moci konat **zkoušku v náhradním termínu** v dalším zkušebním období.

VÁŽENÍ ČTENÁŘI,

vstupujeme do období plného očekávání, napětí a příprav. Blíží se čas maturity, která je důležitým mezníkem ve vzdělávacím procesu.



V tomto vydání Maturitního zpravodaje najdete vše potřebné ke zkouškám: užitečné rady, tipy, informace i termíny konání a kritéria hodnocení.

Přeji vám abyste úspěšně složili všechny zkoušky a vykročili tou správnou nohou do nové životní etapy.

Ing. Miroslav Krejčí
Ředitel Centra pro zjišťování
výsledků vzdělávání

LETOŠNÍ STATISTIKA

Letos se k maturitě přihlásilo 80 632 žáků, z toho ke společné části je přihlášeno 77 203 žáků. Ke zkoušce z ČJL půjde 75 230 žáků, ke zkoušce z matematiky půjde 13 792 žáků, z angličtiny bude maturovat 59 728 žáků a z dalších jazyků 1 836 žáků.

>>>

ČASOVÝ HARMONOGRAM

Datum konání	Zkušební předmět	Čas zahájení zkoušky
2. května 2023	matematika	8:00
	anglický jazyk	13:30
3. května 2023	český jazyk a literatura	8:00
4. května 2023	matematika rozšiřující	8:00
	francouzský jazyk	13:00
	německý jazyk	13:00
	ruský jazyk	13:00
	španělský jazyk	13:00

Pokud u didaktického testu neuspějete, máte k dispozici další **2 opravné termíny** (zkoušku tedy můžete konat nejvýše 3x).

Výjimku z pravidla o počtu opravných zkoušek představují maturanti, kteří byli přihlášení k didaktickému testu v jarním nebo podzimním zkušebním období v roce 2021. Pokud patříte do této skupiny, byl vám na základě mimořádného opatření Ministerstva školství, mládeže a tělovýchovy navýšen počet opravných zkoušek u didaktického testu o 1 opravnou zkoušku na 3 opravné zkoušky (zkoušku tedy můžete konat nejvýše 4x).

Všechny zkoušky se skládají formou didaktického testu a obsahují jak úlohy s nabídkou odpovědí (uzavřené), tak bez nabídky odpovědí (otevřené).

MATURITNÍ ZKOUŠKA Z ČESKÉHO JAZYKA A LITERATURY V ROCE 2023

Český jazyk a literatura je povinným zkušebním předmětem pro všechny maturanty jak ve společné, tak v profilové části. Ve společné části se zkouška z češtiny koná formou didaktického testu. V profilové části pak žáci musí povinně napsat ještě písemnou práci a složit ústní zkoušku před zkušební maturitní komisí.

DIDAKTICKÝ TEST Z ČESKÉHO JAZYKA A LITERATURY

Požadavky na vědomosti a dovednosti ověřované didaktickým testem jsou vymezeny v platném [katalogu požadavků](#). Úlohy mohou být různého typu (s výběrem ze 4 alternativ, svazek dichotomických úloh, přiřazovací, uspořádací, otevřené). U každé úlohy je vždy uveden maximální možný počet bodů, který lze získat za správné řešení. U všech uzavřených úloh je vždy správná pouze jedna odpověď. Za nesprávnou, nejednoznačnou nebo neuvedenou odpověď získáte 0 bodů.

ČASOVÝ LIMIT

Časový limit na řešení zkoušky je **85 minut**. Žáci s příznacím uzpůsobením podmí-



KATALOG
POŽADAVKŮ

nek pro konání maturitní zkoušky (PUP MZ) mají časový limit prodloužen dle svého zařazení do příslušné kategorie a skupiny uvedené v doporučení školského poradenského zařízení. Žáci, kteří se vzdělávali v předcházejících 8 letech alespoň 4 roky ve škole mimo území České republiky a kteří o to zažádali v přihlášce k maturitní zkoušce, mají u didaktického testu navýšen časový limit o 30 minut.

POVOLENÉ POMŮCKY

V průběhu zkoušky můžete používat pouze **psací potřeby** (modře nebo černě pišící propisovací tužka pro zápis do záznamového archu, gumovatelná pera nejsou pro zápis do záznamového archu povolena; obyčejná tužka, barevné tužky či fixy na poznámky či podržení v testovém sešitě).

Výjimkou jsou žáci s **PUP MZ**, kteří mohou využívat i kompenzační pomůcky v souladu s platným doporučením školského poradenského zařízení. Kompenzační pomůckou k didaktickému testu z českého jazyka a literatury však **nemůžou být Pravidla českého pravopisu**.

Žáci, kteří se vzdělávali v předcházejících 8 letech alespoň 4 roky ve škole mimo území České republiky, mohou využít překladový slovník.

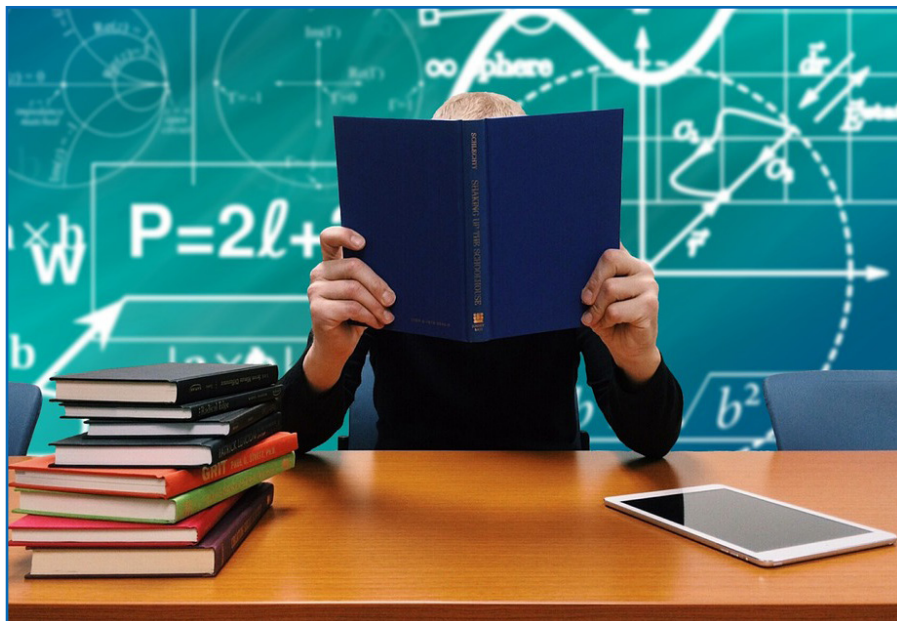
Použití jakýchkoliv jiných pomůcek **než povolených** (např. mobilních telefonů, notebooků, netbooků, smartbooků, tabletů, speciálních hodinek s možností nahrání dat, bezdrátových sluchátek) je **přísně zakázáno** a bude na něj nahlíženo jako na hrubé porušení pravidel, které může vést k vyloučení ze zkoušky (tzn. ke ztrátě jednoho z pokusů na vykonání zkoušky). Stejně bude nahlíženo na opisování, napovídání, používání taháků apod.

PÍSEMNÁ PRÁCE A ÚSTNÍ ZKOUŠKA V PROFILOVÉ ČÁSTI

Každý žák musí v rámci zkoušky z českého jazyka a literatury v profilové části napsat písemnou práci a skládat ústní zkoušku. Tyto zkoušky jsou popsány v § 14a a 14b vyhlášky 177/2009 Sb. v platném znění.

Také při těchto zkouškách lze využít kompenzační pomůcky, mezi které však **nepatří Pravidla českého pravopisu**. Žáci, kteří se vzdělávali v předcházejících 8 letech alespoň 4 roky ve škole mimo území České republiky, mohou využít překladový slovník.

Použití jakýchkoliv jiných pomůcek **než povolených je přísně zakázáno** a bude na něj nahlíženo jako na hrubé porušení pravidel, které může vést k vyloučení ze zkoušky (tzn. ke ztrátě jednoho z pokusů na vykonání



zkoušky). Stejně bude nahlíženo na opisování, napovídání, používání taháků apod.

RADY A DOPORUČENÍ

- » **Pečlivě prostudujte katalog požadavků včetně části C** – Seznamu autorů literárních děl, literárních žánrů, směrů a hnutí.
- » **Seznamte se předem s podobou didaktického testu.** Testová zadání z předchozích let naleznete na maturita.cermat.cz. U didaktických testů od roku 2019 jsou k dispozici také komentovaná řešení vybraných úloh. Tyto testy jsou určeny primárně k tomu, abyste si vyzkoušeli práci se záznamovým archem, seznámili se s různými typy úloh, možnými formulacemi v jejich zadání a případně si rozmysleli celkovou strategii řešení testu vzhledem k vymezenému času.



TESTOVÁ ZADÁNÍ
Z PŘEDCHOZÍCH
LET

- » **Čtete pečlivě zadání úloh.** Dejte si pozor zejména na zadání úloh, v nichž se **pracuje se zápořem** (např. není, neobsahuje).
- » Při řešení úloh, které se vztahují k výchozímu textu, **pracujte pouze s informacemi, které jsou v daném výchozím textu obsaženy.** Žádná úloha (s výjimkou úloh ověřujících interdisciplinární souvislosti) nevyžaduje znalost faktů, které konkrétní text neuvádí.
- » Pokud chcete v záznamovém archu svou

že jednou zbarvené pole již nelze označit jako správnou odpověď. Pečlivě si proto před opravou **zkontrolujte číslo opravované úlohy.**

- » Při řešení jednotlivých úloh si můžete dělat poznámky do testového sešitu. **Hodnotí se ale pouze odpovědi uvedené v záznamovém archu.** Řiďte se tedy pravidly pro správný zápis odpovědí, která jsou uvedena na první straně testového sešitu. Dbejte na to, aby odpovědi na úlohy byly jednoznačné a nepřesahovaly pole určená k zápisu těchto odpovědí. (Žáci s PUP MZ, kteří mají v doporučení ŠPZ povolen alternativní zápis odpovědí, se záznamovým archem pracovat nemusí, přepis odpovědí do ZA po zkoušce zajišťuje příslušná střední škola.)
- » U otevřených úloh své odpovědi **pište čitelně, rozlišujte velká a malá písmena, ohebná slova** запиšte bezchybně ve stejném tvaru, ve kterém jsou užitá v textu.
- » U otevřených úloh **se za chybu považuje** jak jakákoli nesprávná, tak chybějící správná dílčí odpověď. Maximální dosažitelné bodové hodnocení za úlohu se sníží o započítané chyby. Pokud tedy máte např. napsat správně všechna slova, která jsou ve výchozím textu zapsána s pravopisnou chybou, nebo vypsát z výchozího textu všechna jména, запиšte pouze ta slova, u kterých jste si jisti, že jsou správnou odpovědí, a zbývající odpovědi **netipujte** – riskujete tím ztrátu bodů.
- » **Příklad:** Máte nalézt ve výchozím textu čtyři slova, která jsou zapsána s pravopisnou chybou, a napsat je pravopisně správně (např. úloha 29 [didaktického testu](#) z jarního zkušebního období 2019).

vybíráte z nabídky ANO/NE) se mohou objevit odpovědi ANO, NE i v poměru 2 : 2, 1 : 3 nebo 0 : 4. Způsob hodnocení svazků dichotomických úloh naleznete na maturita.cermat.cz.

- » **Rozvrhněte si správně čas,** nechte si ho dostatek na finální kontrolu a zápis odpovědí do záznamového archu. Na blížící se konec zkoušky budete nejspíše 5 minut před koncem časového limitu upozorněni zadavatelem.

Další tipy k maturitní zkoušce z českého jazyka a literatury naleznete také v pořadu **Dáme to!** na webu ČT edu. Videá věnovaná zkoušce z českého jazyka a literatury byla vytvořena Českou televizí ve spolupráci s Ministerstvem školství, mládeže a tělovýchovy a Národním pedagogickým institutem České republiky.

MATURITNÍ ZKOUŠKA Z CIZÍHO JAZYKA V ROCE 2023

Cizí jazyk je volitelným zkušebním předmětem společné části maturitní zkoušky. Maturitní zkouška z cizího jazyka se ve školním roce 2022/2023 bude konat přesně tak, jak je uvedeno ve školském zákoně a maturitní vyhlášce. Každý, kdo se ve společné části přihlásil k didaktickému testu z cizího jazyka, tedy bude v profilové části z cizího jazyka psát písemnou práci a konat ústní zkoušku před zkušební maturitní komisí.

DIDAKTICKÝ TEST Z CIZÍHO JAZYKA

Didaktický test se skládá ze dvou částí (tzv. subtestů) – poslechové části a části čtení a jazykové kompetence. Maturant si mohl vybrat z pěti jazyků, a to ruštiny, angličtiny, francouzštiny, němčiny a španělštiny. Pro všechny cizí jazyky má didaktický test stejnou strukturu, stejný počet dílčích částí (9) i stejný počet úloh (64). Obsahuje různé typy uzavřených úloh (úlohy multiple choice s výběrem ze 3–4 alternativ, úlohy dichotomické s dvoučlennou volbou a úlohy přiřazovací). V testu je také zařazeno 8 otevřených úloh se stručnou odpovědí.

U každé části testu je uvedena váha části/úlohy v bodech, např. 10 bodů / 2 body. V takovém případě můžete v celé části získat nejvýše 10 bodů, přičemž za správnou odpověď u jedné úlohy získáte 2 body. U všech uzavřených úloh je vždy správná pouze jedna odpověď. Za nesprávnou, nejednoznačnou nebo neuvedenou odpověď získáte 0 bodů. V testu můžete získat maximálně **95 bodů**, přičemž ve zkoušce uspějete, pokud získáte alespoň **42 bodů**.

Poslechový subtest trvá **40 minut** a na řešení úloh v subtestu čtení a jazykové kompetence máte k dispozici **70 minut**. [Žáci s při-](#)

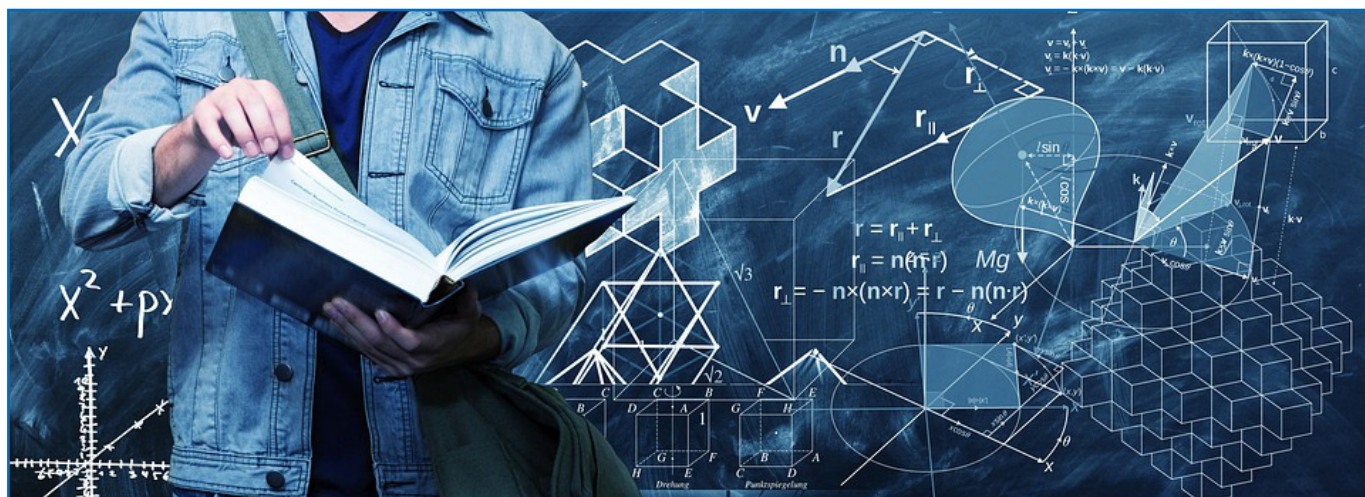
>>>

ÚLOHA 29 DIDAKTICKÉHO TESTU Z JARNÍHO ZKUŠEBNÍHO OBDOBÍ 2019

BODOVÉ HODNOCENÍ ÚLOHY	SPRÁVNÉ ŘEŠENÍ	ZAPSANÉ ŘEŠENÍ	HODNOCENÍ
max. 4 body 0 chyb – 4 b. 1 chyba – 3 b. 2 chyby – 2 b. 3 chyby – 1 b. 4+ chyb – 0 b	sdělení, daný, porozumět, cíli	Žák 1 sdělení, daný, pomněrně , cíli	1 slovo nenalezeno (porozumět), 1 slovo neodpovídá zadání (pomněrně) = 2 chyby → žák 1 obdrží za tuto úlohu 2 body z celkových 4 bodů
		Žák 2 sdělení, daný, cíli	1 slovo nenalezeno (porozumět) = 1 chyba → žák 2 obdrží za tuto úlohu 3 body z celkových 4 bodů

odpověď **opravit**, řiďte se pokyny na úvodní straně testového sešitu. U otevřených úloh původní odpověď přeškrtněte a novou napište do pole pro zápis odpovědi. U uzavřených úloh zbarvíte původně zakřížkované pole a křížkem označte pole nové. Mějte však na paměti,

- » **V zastoupení jednotlivých odpovědí nehledejte žádný systém.** Např. u úloh s výběrem ze 4 alternativ (vybíráte z nabídky odpovědí A–D) se může ve čtyřech úlohách za sebou vyskytovat správná odpověď A, u svazku čtyř dichotomických úloh (u každé úlohy



známým uzpůsobením podmínek pro konání maturitní zkoušky (PUP MZ) mají časový limit prodloužen dle svého zařazení do příslušné skupiny a kategorie uvedené v doporučení školského poradenského zařízení. Žáci s PUP MZ, kteří byli zařazení do kategorie **sluchové postižení**, poslechový subtest nekonají.

POVOLENÉ POMŮCKY

Povolnými pomůckami u zkoušky jsou pouze **psací potřeby**. Použití jakékoli jiné než povolené pomůcky (např. slovníků, mobilního telefonu, speciálních hodinek s možností nahrání dat, bezdrátových sluchátek apod.) je přísně zakázáno a bude na něj nahlíženo jako na hrubé porušení pravidel maturitní zkoušky, které může vést k **vyloučení ze zkoušky**. Stejně bude postupováno i při napovídání, opisování, využívání taháků apod.

Žáci s PUP MZ mohou kromě povolených pomůcek využívat také kompenzační pomůcky uvedené školským poradenským zařízením v doporučení k přiznání uzpůsobení podmínek maturitní zkoušky. Kompenzační pomůckou k didaktickému testu z cizího jazyka však **nemůže být např. překladový slovník nebo přehled gramatických pravidel**.

POSLECHOVÁ ČÁST

Poslechový subtest se skládá ze 4 částí. V první, druhé a čtvrté části se vyskytují úlohy uzavřené. Třetí část obsahuje 8 otevřených úloh, ve kterých na základě vyslechnuté nahrávky budete v daném jazyce odpovídat na otázky uvedené v testovém sešitě.

Každá dílčí část je uvedena instrukcemi v českém jazyce. **Každou nahrávku uslyšíte dvakrát**. Během poslechu budete mít k dispozici čas na seznámení se s úlohami a na kontrolu odpovědí. Úlohy můžete řešit přímo do testového sešitu, protože na konci subtestu budete mít čas na přepsání odpovědí do záznamového archu.

ČÁST ČTENÍ A JAZYKOVÁ KOMPETENCE

I v tomto subtestu je každá jeho část uvedena instrukcemi v českém jazyce. Po instrukcích zpravidla následuje výchozí text a úlohy, které se k němu vztahují. V některých částech však úlohy mohou výchozímu textu předcházet. S formátem této části testu se nejlépe seznámíte, pokud si projdete didaktické testy z předchozích let.

PÍSEMNÁ PRÁCE A ÚSTNÍ ZKOUŠKA V PROFILOVÉ ČÁSTI

Každý žák musí v rámci zkoušky z cizího jazyka napsat písemnou práci a skládat ústní zkoušku v profilové části. Tyto zkoušky jsou popsány v § 14c a 14d vyhlášky 177/2009 Sb. v platném znění.

RADY A DOPORUČENÍ

» **Pečlivě prostudujte katalog požadavků**, který vymezuje rozsah požadavků na vědomosti a dovednosti, které mohou být ověřovány v rámci maturitní zkoušky z daného cizího jazyka. Součástí katalogu je také příloha s ukázkami různých typů testových úloh. Katalogy pro všechny cizí jazyky naleznete na maturita.cermat.cz.

» **Seznamte se předem s podobou didaktického testu**. Na maturita.cermat.cz naleznete testová zadání z předchozích let včetně nahrávek poslechových subtestů. Můžete si tak vyzkoušet práci se záznamovým archem, seznámit se s různými typy úloh, které se v testu mohou objevit, a rozmyslet si celkovou strategii řešení vzhledem k vymezenému času. U za-

dání testů konaných od roku 2019 jsou k dispozici také komentovaná řešení úloh 9. částí didaktických testů.

» **Dodržujte pravidla správného zápisu odpovědí do záznamového archu**, která jsou uvedena na první straně testového sešitu. Hodnotí se pouze odpovědi uvedené v **záznamovém archu**. Dbejte na to, aby odpovědi na otevřené úlohy byly čitelné a nepřesahovaly pole určená k zápisu odpovědí. Poznámky si můžete dělat do testového sešitu, nebudou však předmětem hodnocení. (Žáci s PUP MZ, kteří mají v doporučení ŠPZ povolen alternativní zápis odpovědí, se záznamovým archem pracovat nemusí, přepis odpovědí do ZA po zkoušce zajišťuje příslušná střední škola.)

» Pokud chcete v záznamovém archu svou odpověď **opravit**, řiďte se pokyny na úvodní straně testového sešitu. U otevřených úloh původní odpověď přeškrtněte a novou napište do pole pro zápis odpovědi. U uzavřených úloh zabarvete původně zakřížkované pole a křížkem označte pole nové. Mějte však na paměti, že jednou zabarvené pole již nelze označit jako správnou odpověď. Pečlivě si proto před opravou **zkontrolujte číslo opravovaného úlohy**.

» Odpovědi v otevřených úlohách jsou posuzovány **vzhledem k ověřovaným dovednostem a ověřované úrovni obtížnosti**. Neměli byste se tedy v zápisu odpovědi do záznamového archu dopouštět chyb pod požadovanou úroveň obtížnosti. U úloh ověřujících porozumění hláskovanému slovu se netolerují žádné jiné pravopisné varianty. Stejně tak nejsou tolerovány chyby v pravopisu a mluvnici, které brání porozumění správnému významu výrazu.

» Při zápisu odpovědí na otevřené úlohy je **povoleno psací i tiskací písmo a číslice**. Při psaní je třeba rozlišovat velká a malá

>>>



KATALOG
POŽADAVKŮ

písmena. V instrukcích k úloze se můžete setkat s pokynem, abyste v odpovědích použili nejvýše 3 slova. To znamená, že můžete odpovědět např. „gallery“, ale i „in the gallery“ (např. jako v úloze č. 19 v tomto [didaktickém testu](#)). Pozor, neznamená to, že můžete odpovědět např. „gallery, office“. Vaše odpověď by v takovém případě byla nejednoznačná a obdrželi byste za ni 0 bodů.

MATURITNÍ ZKOUŠKA Z MATEMATIKY A MATEMATIKY ROZŠÍŘUJÍCÍ V ROCE 2023

Zkouška z matematiky je jedním z povinně volitelných zkušebních předmětů společné části maturitní zkoušky a je jedinou zkouškou, která se koná pouze formou didaktického testu. Cílem nepovinné výběrové zkoušky matematika rozšiřující, která není součástí maturitní zkoušky, je ověřit dovednosti a vědomosti žáků, které jsou důležitým předpokladem ke studiu na vysokých školách technického, matematického a přírodovědného zaměření.

MATEMATIKA

Požadavky na vědomosti a dovednosti ověřované didaktickým testem z matematiky definuje [katalog požadavků](#).

Didaktický test obsahuje **25 úloh**, z toho je **11 uzavřených** (tj. úloh s nabídkou odpovědí) a **14 otevřených** bez nabídky odpovědí. U některých otevřených úloh je v testovém sešitu uvedeno, že je třeba do záznamového archu uvést **celý postup řešení**. V takovém případě nezapomeňte postup řešení zapsat. Uvedete-li pouze výsledek, byť správný, nebudou vám přiděleny žádné body.

Časový limit na řešení zkoušky je **135 minut**. Zkouška je vyhodnocována centrálně – hodnocení uzavřených úloh probíhá elektronicky a otevřené úlohy jsou hodnoceny na základě jednotných pokynů hodnotiteli otevřených úloh (tuto funkci vykonávají vyškolení středoškolské učitelé matematiky). Za správná řešení všech úloh v testu můžete získat celkem **50 bodů**. Zkoušku vykonáte úspěšně, pokud získáte alespoň **17 bodů**.

POVOLENÉ POMŮCKY

U maturitní zkoušky z matematiky a z matematiky rozšiřující smíte používat pouze následující pomůcky:

- » **Psací potřeby** (modře nebo černě pišící propisovací tužka pro zápis do záznamového archu, gumovatelná pera nejsou pro zápis do záznamového archu povolena; obyčejná tužka, barevné tužky či fixy na poznámky či podtržení v testovém sešitě).
- » **Matematické, fyzikální a chemické ta-**

bulky pro střední školy. Mezi povolené pomůcky je možné zařadit také tzv. souhrny, které však nesmí obsahovat informace nad rámec tabulek pro střední školy. **V publikacích nesmí být žádné poznámky či vpisky.** Využití záložek či podtržení některých pasáží je tolerováno.

- » **Rýsovací potřeby** (tužka, guma, pravítko, trojúhelník s rýskou, úhloměr, kružítko). Užívání rýsovacích šablon pro grafy funkcí je povoleno, ale zpravidla není vhodné kvůli nevyhovujícímu měřítku.
- » **Kalkulačka** bez grafického a programovacího režimu, bez řešení rovnic a úprav algebraických výrazů. Kalkulačka nesmí vykreslovat grafy, nesmí zjednodušovat algebraické výrazy obsahující proměnnou a nesmí ani počítat kořeny algebraických nebo jiných rovnic. Měla by zvládat všechny početní operace, jako je sčítání, odčítání, násobení, dělení, umocňování a odmocňování, měla by počítat hodnoty elementárních funkcí (sinus, kosinus, tangens, logaritmus) a k hodnotám těchto funkcí nalézt argument (resp. hodnoty inverzních funkcí). Tolerováno je i mnoho dalších funkcí kalkulaček, např. práce se zlomky, částečné odmocňování, převody úhlů, výpočet faktoriálů a kombinačních čísel, statistické funkce.

Žáci s PUP MZ mohou kromě povolených pomůcek využívat také kompenzační pomůcky uvedené školským poradenským zřízením v doporučení k přiznání uzpůsobení podmínek maturitní zkoušky. Žáci, kteří se vzdělávali v **předcházejících 8 letech alespoň 4 roky ve škole mimo území České republiky**, mohou u obou zkoušek používat překladový slovník.

Povolení či zákaz konkrétních pomůcek je zcela v kompetenci ředitele školy, ve které se zkouška koná, proto je vždy vhodné se u vedení školy dopředu informovat, zda bude příslušná pomůcka u maturitní zkoušky akceptována. Ředitel školy také může žákům poskytnout pomůcky školní.

Použití jakýchkoliv jiných pomůcek **než povolených** (např. mobilních telefonů, notebooků, netbooků, smartbooků, tabletů, speciálních hodinek s možností nahrání dat, bezdrátových sluchátek aj.) **je přísně zakázáno**.

V případě použití nepovolených pomůcek, opisování či napovídání se jedná o hrubé porušení pravidel maturitní zkoušky, které může vést k **vyloučení ze zkoušky** a ke ztrátě jednoho z pokusů.

MATEMATIKA ROZŠÍŘUJÍCÍ

Matematika rozšiřující je nepovinnou zkouškou společné části maturitní zkoušky. Svou formou a obsahem odpovídá dříve konané výběrové zkoušce Matematika+, jejíž

pokusné ověřování probíhalo mezi lety 2014 až 2020. Stejně jako v případě didaktického testu z matematiky i obsah zkoušky z matematiky rozšiřující je vymezen v [katalogu požadavků](#).

Na řešení úloh a zápis odpovědí do záznamového archu je vyhrazeno **150 minut**. V testu je celkem 23 úloh, z toho **11 uzavřených** a **12 otevřených**. Také zde se u některých otevřených úloh hodnotí i postup řešení, proto je nutné ho do záznamového archu uvést.

V testu lze získat **50 bodů**, u zkoušky úspěšete, získáte-li alespoň **17 bodů**. Neúspěšný výsledek ale nemá vliv na celkový výsledek maturitní zkoušky – maturitní vysvědčení je vydáváno na základě výsledků povinných zkoušek společné a profilové části.

Pravidla pro konání zkoušky jsou kromě odlišného časového limitu prakticky totožná jako pravidla pro zkoušku z matematiky (tzn. včetně povolených pomůcek), totéž platí i pro způsob hodnocení.

Na [maturita.cermat.cz](#) naleznete souhrnné informace o zkoušce včetně seznamu **fakult vysokých škol**, které se rozhodly bonifikovat výsledek zkoušky u přijímacího řízení. Pro získání zcela přesných informací o zohlednění výsledku zkoušky vám však doporučujeme obrátit se přímo na příslušnou fakultu dané vysoké školy.

DIDAKTICKÉ TESTY Z PŘEDCHOZÍCH LET

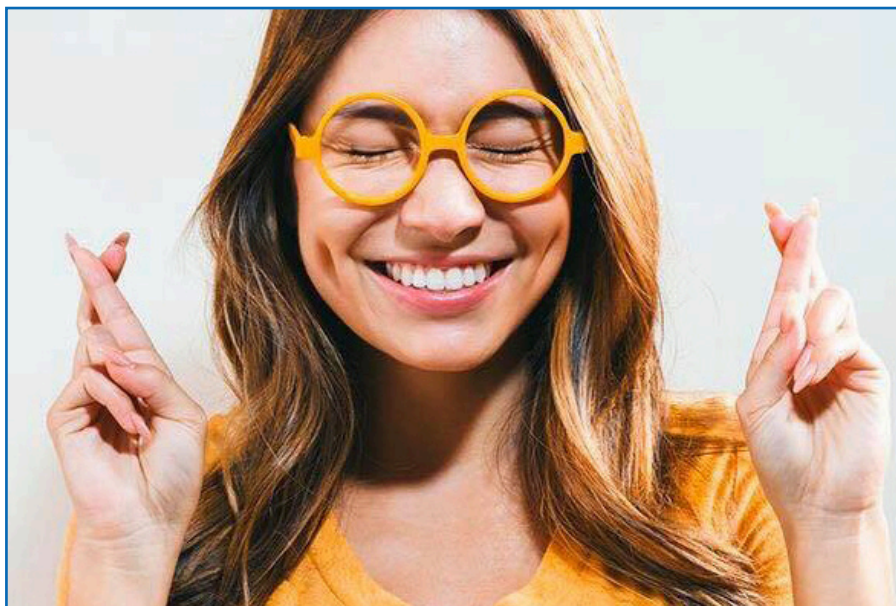
Vhodným doplňkem k přípravě na maturitní zkoušku jsou **didaktické testy z předchozích zkušebních období**. Na [maturita.cermat.cz](#) naleznete 14 testů z matematiky a 10 testů z matematiky rozšiřující (8 z nich je pod hlavičkou zkoušky Matematika+), u každého testu z matematiky od roku 2019 navíc najdete také jejich vzorová řešení. Testy jsou určeny primárně k tomu, abyste si vyzkoušeli práci se záznamovým archem, seznámili se s různými typy úloh, možnými formulacemi v jejich zadání a případně si rozmysleli celkovou strategii řešení testů vzhledem k vymezenému času.

Další tipy k maturitní zkoušce z matematiky naleznete také v rámci pořadu **Dáme to!** na webu ČT edu. Videá věnovaná zkoušce z matematiky byla vytvořena Českou televizí ve spolupráci s Ministerstvem školství, mládeže a tělovýchovy a Národním pedagogickým institutem České republiky.



TESTOVÁ ZADANÍ Z PŘEDCHOZÍCH LET





RADY A DOPORUČENÍ

» **Pečlivě prostudujte katalogy požadavků**, které jsou základními dokumenty pro přípravu na zkoušku. Katalogy vymezují rozsah požadavků na vědomosti a dovednosti, které mohou být ověřovány v rámci maturitní zkoušky z obou předmětů. Součástí katalogů jsou také přílohy s ukázkami různých typů testových úloh. Katalogy jsou dostupné na webových stránkách Centra v části Katalogy požadavků.



KATALOG
POŽADAVKŮ

- » Seznamte se s **pravidly správného zápisu odpovědí do záznamového archu**, která jsou uvedena na první straně testového sešitu. Vždy se ujistěte, že jste všechny své odpovědi přepsali do záznamového archu, hodnotí se totiž pouze to, co je zapsáno v záznamovém archu. Výjimkou jsou žáci s PUP MZ, kteří mohou mít v doporučení ze školského poradenského zařízení povolen alternativní způsob zápisu odpovědí (např. do testového sešitu nebo souboru na počítači).
- » U **otevřených úloh** zapisujte své odpovědi do vyznačených bílých polí. Odpovědi uvedené mimo tato pole nebudou hodnoceny.
- » Pokud chcete v záznamovém archu svou odpověď **opravit**, řiďte se pokyny na úvodní straně testového sešitu. U otevřených úloh původní odpověď přeškrtněte a novou napište do pole pro zápis

odpovědi. U uzavřených úloh zabarvěte původně zakřížkované pole a křížkem označte pole nové. Mějte však na paměti, že jednou zbarvené pole již nelze označit jako správnou odpověď. Pečlivě si proto před opravou **zkontrolujte číslo opravované úlohy**.

- » **Poznámky a pomocné výpočty** si můžete dělat do testového sešitu, nebudou však předmětem hodnocení.
- » Při řešení testu si zvolte **vhodnou strategii**. Vyplatí se začít řešit nejprve úlohy, které vám zaberou méně času a u kterých jste si jisti způsobem řešení. Těžší a časově náročnější úlohy si nechte na konec.
- » **Pozorně si přečtete zadání úloh**. Výrazně tak snížíte riziko chyb z nepozornosti.
- » **Zkontrolujte, zda jste dodrželi veškeré pokyny v zadání** a zda jste vyřešili všechny dílčí úkoly.
- » Tam, kde je to možné, si **ověřte výsledek**

zkouškou.

- » Vaše odpověď na úlohu musí být **jednoznačná**. Pokud byste kromě správné odpovědi uvedli i odpověď nesprávnou, body za správné řešení není možné přidělit. **Hodnotí se vše, co je uvedeno v záznamovém archu.**
- » Budete-li rýsovat obyčejnou tužkou, obtáhněte následně čáry **propisovací tužkou**. Záznamové archy se kvůli vyhodnocení úloh skenují a zápisy nebo náčrty tužkou by nemusely být viditelné.
- » U úloh s **požadovaným postupem řešení** nezapomeňte **celý tento postup uvést**.
- » U slovních úloh **správně popište neznámou**, např. „x ... počet žáků“ a nezapomeňte také uvést **slovní odpověď**.
- » Dávejte pozor na uvedení **správných jednotek**.
- » Zapisujte **výsledek ve správném tvaru**, např. dvouprvkovou množinu řešení kvadratické rovnice $x^2-x=0$ je možné zapsat ve tvaru $K=\{0;1\}$ nebo $P=\{0;1\}$ nebo $x \in \{0;1\}$ nebo $x=0 \vee x=1$ nebo $x_1=0; x_2=1$ apod.

KRITÉRIA HODNOCENÍ

Kritéria hodnocení zkoušky ve společné části pro školní rok 2022/2023 jsou uvedena ve [sdělení Ministerstva školství, mládeže a tělovýchovy](#). Zkouška se hodnotí pouze slovně „**uspěl(a)“ nebo „neuspěl(a)“ s procentuálním vyjádřením úspěšnosti**. Přestože na vysvědčení nebude uvedena známka, v kritériích hodnocení naleznete převodní tabulku procentuální úspěšnosti na stupeň prospěchu např. pro účely studia v zahraničí. Převodník procentuální úspěšnosti na známky bude uveden také v jednom z dokumentů Europassu, tzv. [dodatku k osvědčení](#), který vám škola může vydat jako doplněk k maturitnímu vysvědčení.

PŘEVOD PROCENTUÁLNÍHO VYJÁDRĚNÍ ÚSPĚŠNOSTI NA STUPEŇ PROSPĚCHU

ZKOUŠKA	1 (výborný)	2 (chvalitebný)	3 (dobrý)	4 (dostatečný)	5 (nedostatečný)
ČESKÝ JAZYK A LITERATURA	>87 až 100	>73 až ≤87	>58 až ≤73	≥44 až ≤58	<44

ZKOUŠKA	1 (výborný)	2 (chvalitebný)	3 (dobrý)	4 (dostatečný)	5 (nedostatečný)
CIZÍ JAZYK	>87 až 100	>73 až ≤87	>58 až ≤73	≥44 až ≤58	<44

ZKOUŠKA	1 (výborný)	2 (chvalitebný)	3 (dobrý)	4 (dostatečný)	5 (nedostatečný)
MATEMATIKA, MATEMATIKA ROZŠÍŘUJÍCÍ	>85 až 100	>67 až ≤85	>49 až ≤67	≥33 až ≤49	<33

>>>



ZVEŘEJNĚNÍ VÝSLEDKŮ

Testové zadání a záznamový arch najdete na maturita.ceremat.cz v den konání didaktického testu po skončení zkoušky.

Výsledky didaktického testu budou zpřístupněny řediteli školy 15. května 2023. Ředitel školy vám je předá nejpozději následující den. Výsledek obdržíte formou tzv. protokolu o výsledcích didaktických testů žáka.

V den zpřístupnění výsledků řediteli školy bude na maturita.ceremat.cz zveřejněn také klíč správných řešení. Upozorňujeme, že všechny klíče správných řešení uveřejněné dříve na jiných webových stránkách nejsou oficiální a mohou obsahovat podstatné chyby.

VÝSLEDKOVÝ PORTÁL ŽÁKA

Ještě před začátkem maturitní zkoušky je vhodné se zaregistrovat na [výsledkovém portálu žáka](#) (VPŽ), jehož prostřednictvím si můžete nechat na e-mailovou adresu zaslat pozvánku ke konání didaktických testů společně části, protokol o výsledcích didaktických testů a ohodnocené záznamové archy. K registraci potřebujete pouze svůj autentizační kód VPŽ, který je uveden na výpisu z přihlášky nebo na pozvánce ke konání didaktických testů.

PODÁNÍ ŽÁDOSTI O PŘEZKUM DIDAKTICKÉHO TESTU

Školský zákon vám umožňuje podat žádost o přezkoumání výsledku a průběhu maturitní zkoušky nebo přezkoumání rozhodnutí o vyloučení ze zkoušky. Pokud budete mít pochybnosti o správnosti výsledku svého didaktického testu, můžete písemně požádat o jeho přezkoumání **Ministerstvo školství, mládeže a tělovýchovy (žádosti se nezasílají Centru pro zjišťování výsledků vzdělávání)**.

V jarním zkušebním období je nutné podat žádost nejpozději do **6. června 2023**. Formuláře k podání žádosti naleznete na maturita.ceremat.cz. Ministerstvo vám zašle vyzoomění nebo rozhodnutí ve věci žádosti do 30 dnů od jejího doručení.

V souvislosti s přezkoumáním výsledku máte právo u ředitele školy nahlédnout do veškeré dokumentace týkající se maturitní zkoušky, případně se můžete zaregistrovat na [výsledkovém portálu žáka](#), jehož prostřednictvím získáte protokol o výsledcích didaktických testů žáka a ohodnocené záznamové archy didaktických testů.

ZDROJE INFORMACÍ

Informace o maturitní zkoušce získávejte z takových zdrojů, na nichž se objevují pouze oficiální a ověřené informace. Za důvěryhodný zdroj lze považovat zejména oficiální webové stránky maturita.ceremat.cz, na kterých naleznete aktuální informace a dokumenty týkající se maturitní zkoušky včetně platných katalogů požadavků, kritérií hodnocení a didaktických testů ze všech zkušebních předmětů společné části z předchozích let.

O maturitních novinkách pravidelně informuje také facebookový profil [Udělán maturitu](#).

Pro získání či ověření informací o maturitní zkoušce můžete kontaktovat rovněž helpdesk Centra prostřednictvím e-mailové adresy info@ceremat.cz nebo telefonního čísla 224 507 507.



FACEBOOK
UDEĹAM
MATURITU

Přejeme vám, abyste maturitní zkoušku úspěšně zvládli!

MATURITNÍ 62
ZPRAVODAJ 2023

Zpracovalo Centrum pro zjišťování výsledků vzdělávání
ISSN 1803-9928

