



Mgr.  
Monika Stehlíková, MBA

Vystudovala Univerzitu Karlovu, obor český jazyk, francouzský jazyk, pedagogika a školní psychologie, postgraduálně řízení podniku na Univerzitě Jean Moulin III v Lyonu.

Posléze absolvovala čtyřletý výcvik v Gestalt terapii, školení mindfulness v Paříži a vzdělání v terapii ACT na Institutu pro kontextuální psychologii v Quebecu.

Terapeut a lektor, specialista na mindfulness (akreditováno MŠMT) a nadané děti a dospělé.

## Mimořádně nadané děti ve škole

„Svět má cenu jen díky těm, kteří se vymykají, a trvá jen díky těm, kteří jsou umírnění.“

Paul Valéry<sup>1)</sup>

Věda se tématem nadání, vysoké inteligence a vysokého potenciálu seriózně zabývá už více než století. Je to velmi komplexní téma, jehož výzkum ani v dnešní době není ještě ukončen a mnohé bude v budoucnosti zcela jistě upřesněno, doplněno, případně opraveno. Pro toto tvrzení je hned několik důvodů, z nichž nejmarkantnější je fakt, že věda se v posledních dekádách výrazněji zaměřila na výzkum mozku a lidské inteligence, lidského vědomí a rozvoje potenciálu. Společnost se více začíná zajímat o nadání, rozvoj talentu a také můžou mnohé o nadaných objasnit výzkumy metodou magnetické rezonance mozku, která dříve nebyla k dispozici. Každý odborník v minulosti přispěl svojí měrou k hlubšímu pochopení této problematiky. Přesto stále panují určité nesrovnalosti nebo různé interpretace. V tomto článku se blíže podíváme na pojmosloví s tímto tématem spojené, na různé pohledy na nadané a nadání, ale především na to, jak takové děti poznat, jak k nim přistupovat, jak jim správně rozumět a jak je podpořit v harmonickém rozvoji jejich osobnosti a nadání.

Dle vyhlášky č. 27/2016 Sb., o vzdělávání žáků se speciálními vzdělávacími potřebami a žáků nadaných, která je v úplném znění zveřejněna mj. i na stránkách MŠMT<sup>2)</sup> a která nabyla účinnosti dnem 1. září 2016, se za **nadaného žáka** považuje žák, který ve srovnání s vrstevníky vykazuje vysokou úroveň v jedné či více oblastech rozumových schopností, v pohybových, manuálních, uměleckých nebo sociálních dovednostech. Za **mimořádně nadaného žáka** se dle této vyhlášky považuje především žák, jehož rozložení schopností dosahuje mimořádné úrovně při vysoké tvořivosti v celém okruhu činností nebo v jednotlivých oblastech rozumových schopností, v pohybových, manuálních, uměleckých nebo sociálních dovednostech. Příloha 1 stejného předpisu také obsahuje přehled podpůrných opatření, která má škola takovým žákům poskytnout. Zjišťování, zda se jedná o nadaného, nebo mimořádně nadaného žáka včetně vzdělávacích potřeb žáka, provádí školské poradenské zařízení (pedagogicko-psychologická poradna) ve spolupráci se školou, která žáka vzdělává. Toto zařízení poskytuje zprávu jako výstup.

Při určení mimořádného nadání se zohledňuje výsledek IQ testů a za mimořádně nadaného žáka se považuje žák s IQ nad 130. Výsledek IQ testu by však neměl být považován za výsledek sine qua non, neboť je nutné brát na zřetel, že žádný inteligenční test, ani ten komplexní, jakým je například Wechslerův test WISC IV, neurčí inteligenci komplexně. Inteligence má některé druhy, které nejsou prostřednictvím testů IQ měřitelné. Test navíc určuje momentální **vyjádření inteligence ve výkonu**. Může se stát, že dítěti, které se nachází ve stresu, v psychicky náročném období nebo které má psychické potíže nebo poruchu pozornosti, vyjde výsledek, který přesně neodpovídá jeho vrozené inteligenci. A skutečně jsou známy případy, kdy dítěti vyjdou s odstupem času různé výsledky. Navíc více než na výsledné číslo je důležité se zaměřit na výsledky jednotlivých subtestů a na určení struktury nadání. Podle zatím prvních závěrů nejnovějšího výzkumu mimořádně nadaných dětí (IQ nad 130), který probíhal v letech 2014–2016 na Institutu **Cermep v Lyonu**<sup>3)</sup> a jehož součástí byl výzkum mozku metodou magnetické rezonance, vyplývá, že **děti s heterogenní inteligencí, tzv. komplexní mimořádně nadané děti (v testu WISC vychází rozdíl mezi výsledkem verbálních testů a výkonnostních testů větší než 15), mají větší tendenci k poruchám pozornosti, učení a chování a celkově jsou zranitelnější než tzv. laminární mimořádně nadané děti, jejichž inteligence je homogenní**. Co už lze ale nyní s jistotou konstatovat, je to, že mimořádně nadané děti mají specifické fungování mozku, s čímž souvisí specifické vní-

mání, prožívání, myšlení a chování. Nadaných dětí je odhadem **20–25 %** populace, mimořádně nadaných – bereme-li v úvahu rozložení inteligence v populaci dle Gaussovy křivky, přičemž výsledky jsou teoretické, určené na základě statistických výpočtů, 2 %, podle některých zdrojů **2–5 %**.

### Jak tedy poznat nadané dítě?

Vše začíná ve škole a velkou zodpovědnost za to mají učitelé, neboť jsou to oni, kteří kromě rodičů jsou s takovým dítětem v blízkém kontaktu a kteří na základě vyhodnocení situace mohou pak iniciovat vyšetření v odborném zařízení. Důležité je připomenout, že nadání nebo také vysoký, tj. **nadprůměrný potenciál** se může v daném dítěti manifestovat v různých oblastech a v různých kombinacích: v oblasti intelektu, v oblasti emoční, v oblasti vnímání (percepce), v oblasti kreativity, v uměleckých nebo pohybových dovednostech atd. – a to vše se ještě spojuje se **strukturou osobnosti** daného jedince.

Vysoký potenciál v některé z oblastí lze metaforicky přiblížit tímto způsobem: průměrné dispozice jsou jako pokoj, kde je teplota například 20–30 stupňů, což je teplota, kterou běžně zvládáme. Nadprůměrný potenciál je ale jako pokoj, ve kterém je teplota třeba 40, 50, 60 i více stupňů – a v takovém pokoji vydržet už není vůbec jednoduché. Takové dítě může na okolí působit jako nevychované, neschopné ovládat své emoce, a přitom ono to má jen mnohem horší, zvládat pokoj s teplotou 60 stupňů není jen tak a s nevychovaností to souviset nemusí. Hlavním rysem nevychovanosti je neúcta k druhým lidem, u těchto dětí může jít ale často o to, že si se sebou prostě nevědí rady nebo nejsou naplňovány jejich potřeby, aniž by to jakkoli souviselo s motivací druhým ublížit.

Proto jsou mezi nadanými dětmi takové rozdíly a poznat je není pro učitele jednoznačné. Disponuje-li ale dítě vysokým potenciálem v některých oblastech, dá se říct, že je to dítě **tak trochu jiné**. Nejvýstižněji to asi shrnuje tato věta francouzského neuropsychiatra Oliviera Revola: „*Nadané děti jsou jiné než ostatní děti, ale stejně jako ostatní děti jsou to také děti*.“ Je to dítě, které má jiný vztah k životu, k druhým lidem, k učení i k sobě sama. A skutečně velmi často a někdy už ve věku mateřské školy se tyto děti začínají cítit jako jiné, začínají si všimnout své odlišnosti od ostatních dětí. A to může být příčinou některých problémů, ve výjimečných případech i psychických poruch nebo sklonů k nim, na které poukážeme níže. Problémy tedy mohou pramenit obecně jednak z odlišnosti, jednak z toho, že dítě neví, jak si s tímto nadprůměrným potenciálem poradit

(a někdy to nevědí ani jeho rodiče, pro které může být výchova takového dítěte velmi náročná). Dá se to přirovnat k rozdílu, který je mezi obyčejným autem a vozem formule 1. Obyčejné auto se s určitým úsilím naučí řídit každý, formulí 1 je ale mnohem náročnější se naučit řídit. Stačí malé zaváhání a následky mohou být velmi nepříjemné. Dítě často neví, jak s takovou výbavou žít – a bohužel ani neví, že nemá obyčejné auto, ale formulí 1, což je ještě závažnější. Proto je tak důležité, aby bylo nadané dítě včas **rozpoznáno a respektováno**, aby mu bylo **umožněno takový potenciál rozvíjet a vysvětleno**, jaké případné **problémy** s nadáním mohou přijít a jak si s nimi **poradit**.

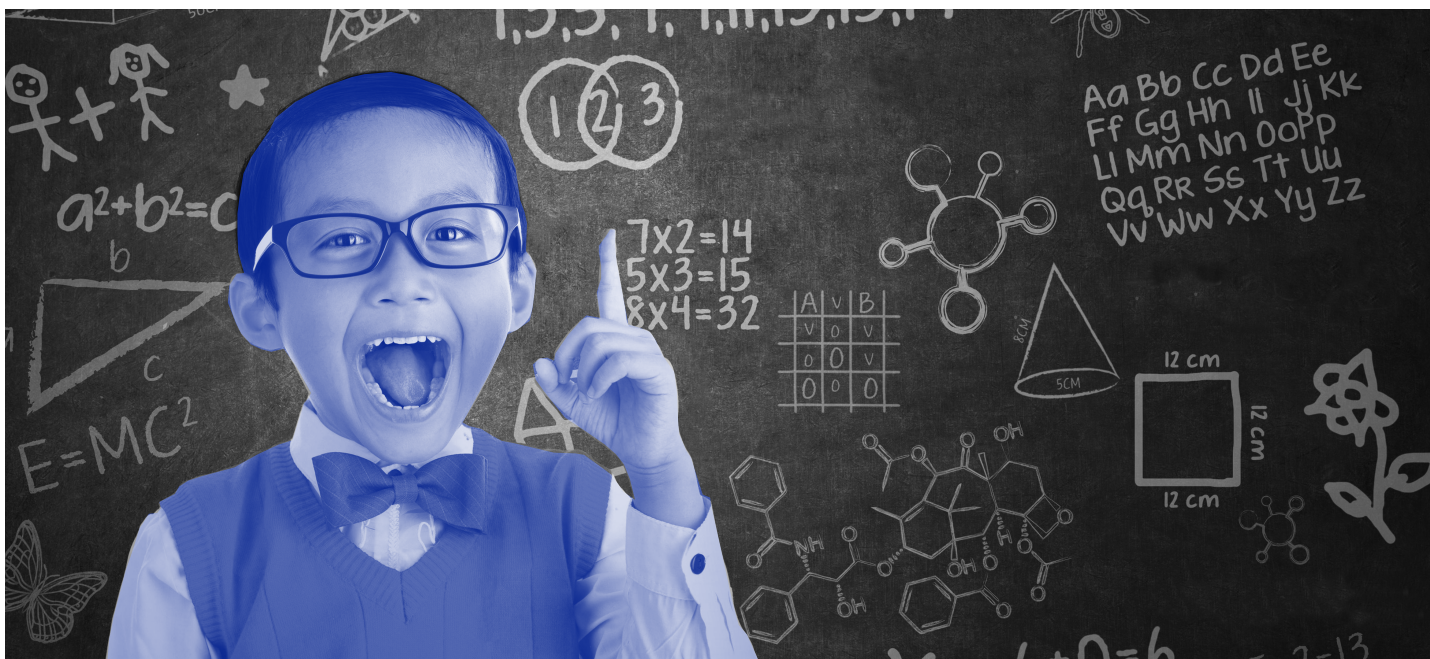
### Jakými vlastnostmi a jakým chováním se mimořádně nadané děti vyznačují?

#### Typickými rysy mimořádně nadaných dětí jsou:

1. vysoká citlivost;
2. rychlejší zpracování informací;
3. vyšší stupeň tvořivosti, divergentní způsob myšlení, myšlení v souvislostech;
4. lepší konektivita/propojení mezi jednotlivými částmi mozku, které se při výkonu aktivují; vyšší počet gliových buněk bílé kůry mozkové, které tuto lepší konektivitu umožňují;
5. u velkého počtu z nich analogický způsob myšlení založený na intuici (dojdou ke správnému výsledku intuitivně, ale nedokáží vysvětlit, jakou cestou k němu dospěly);
6. obecně musejí vyvíjet vyšší míru adaptability a vyšší kontrolu obsahu svého vědomí, což je může v dlouhodobém horizontu vysilovat, nebo v nich vytvářet nutnost kompenzace, a to různými formami – tiky, impulzivitou, tendencí k obsesi v některé oblasti (mít pořádek, přesnost, rituály aj.), někdy i agresí, nebo naopak rezignací, pasivitou apod.

### Mimořádně nadané dítě

1. touží po intelektuální stimulaci, hodně, nebo dokonce v každé volné chvíli čte, rychle se učí nové věci, přičemž jeho zaměření se může lišit: někdo čte vše např. o fyzice, matematice, vesmíru, někoho zajímá lidské tělo, jiné dítě čte beletrii;
2. má výbornou paměť;
3. je kreativní a má tendenci k tvořivé činnosti: samo píše, mnohdy od útlého věku, příběhy nebo tematicky zaměřené spisy (o zvířatech, o počítačích aj.), snaží se o nové objevy;
4. často se naučí samo číst a psát v předškolním věku (není to ale pravidlo) a celkově vykazuje některé dovednosti, které vykazují děti vyššího věku, přičemž tento rozdíl se s věkem nezmění;
5. je zvědavý – což se ale nemusí ve škole projevit, protože se může při školní výuce, která je metodicky i náročností uzpůsobena průměrným dětem, nudit;
6. má své okruhy zájmů – často takové, které nemají běžné děti; chce chápat svět v jeho detailech i souvislostech, může být v této snaze až vášnivý; někdy může mít záliby, které vůbec se školou nesouvisí; může být poháněno netrpělivostí a vysokou snahou zaměřit se na jednu nebo více oblastí, které mohou být oblastmi jeho budoucího uplatnění nebo poslání;
7. má vysokou schopnost představivosti, rychle a nekonvenčně asociuje, má originální názory (které ovšem nemusí chtít projevit);
8. je celkově hodně vnímavý: na senzorní podněty (může mít například precitlivělost na zvuky), vůči myšlenkám, emocím a motivům druhých;
9. je citlivý, v jádru křehčí a zranitelnější, a to ze dvou hlavních důvodů: jednak je jiný (a být jiný představuje určitou zranitelnost), jednak vysoká inteligence, jak známo, o sobě pochybuje, stále vše přehodnocuje a zkoumá; dítě na základě toho může mít nižší sebevědomí a horší sebepečení, neschopnost se za sebe postavit



Zároveň chceme upozornit na to, co se děje v některých zemích, kde se o tématu veřejně ví mnohem více než u nás, že dochází k tomu, že rodiče například obrátí rovníci a automaticky své jakkoli problémové dítě považují za „nadané“. Takovému trendu není možné úplně zabránit, je však potřebné na něj upozornit. Vždy je nutné přistupovat k problematice pokud možno profesionálně a nezaújatě, a přijde-li rodič do školy s „podezřením“, že má nadané dítě, nelze to úplně bagatelizovat a vždy je možné to nechat prověřit. Je také velká pravděpodobnost, že skutečně mimořádně nadané děti, které jsou zároveň velmi citlivé, nebudou mít tendenci se k druhým záměrně chovat špatně nebo je zraňovat, i když druhí si to tak mohou brát. Často se budou skutečně mimořádně nadané děti zdráhat si o sobě myslet, že jsou mimořádně nadanými. Pochopitelně ne každé dítě vykazuje všechny následující vlastnosti nebo chování, někdy mu v tom psychické problémy mohou bránit a tyto vlastnosti jsou v něm jen latentní, ale níže uvedený popis může být návodný pro odborníky, kteří s takovými dětmi pracují. Ukážeme si různé profily nadaných dětí:

- a také tendenci k perfekcionismu a úzkosti; tím, že rychle chápe, co se děje okolo něj, si také uvědomuje, co se děje v něm, a to až tak, že emoce, které druhí rychle přejdou, v něm dlouho zůstávají a nabývají mnohem intenzivnějšího charakteru; mělo by se proto učit technikám psychohygieny ať už ve škole (mindfulness), nebo doma. (Článek o technice mindfulness „Mindfulness ve škole“ vyšel v březnové Prevenci – pozn. red.);
10. mimořádně nadané dítě může mít horší i velmi špatné studijní výsledky, ne každé mimořádně nadané dítě se dobře učí a má výborný prospěch; nelze tedy dělat rovnítko mezi tím – špatně se učí, tudíž není nadaný;
  11. i mimořádně nadané děti mají poruchy učení, poruchu pozornosti s hyperaktivitou, poruchu chování, nelze tedy například z impulzivního nebo hyperaktivního chování usuzovat, že se nemůže jednat o mimořádně nadané dítě;
  12. mimořádně nadané dítě se ve škole nudí, nejčastěji si stěžuje na

to, že je učení pomalé, zbytečně moc se opakuje látka už probraná, stěžuje si na rutinní povahu úkolů, na úkoly zaměřené na prosté zapamatování informací; touží objevovat samo, hledat souvislosti, řešit komplexnější úkoly i mezipředmětové, s případným tematickým zaměřením, vkládat do výstupů svoji osobnost, preferovalo by činnostní učení, při kterém samo tvoří. Upřednostnilo by individuální přístup, kreativní úkoly, rychlejší, někdy i mnohem rychlejší tempo; může zvolit domácí vzdělávání, IVP, přestup do vyššího ročníku aj.;

13. cítí se osaměle, jako by mu nikdo nerozuměl, nikdo nesdílel jeho názory, vnímání světa, okruhy zájmů, může se stát terčem šikany; může mít strach, úzkost až fobii z větších skupin lidí, z jejich hlučnosti a také z jejich nízkých a sobeckých zájmů;

14. paradoxně si i přes své vysoké nadání může připadat velmi hloupé a k ničemu, a to i dítě, které o svém vysokém potenciálu už ví, kterému bylo diagnostikováno, je přepadááno pochybnostmi o sobě a své inteligenci; to je dáno i tím, že takové děti mohou mít velké potíže s úkoly průměrné náročnosti, takové úkoly jim nejdou a ony si pak z toho vyvodí, že jsou vlastně velmi málo schopné;

15. mohou mít horší psychomotorické dovednosti, působit nešikovně, neobratně, což není možné stigmatizovat, ale plně chápat v rámci rozvoje centrální nervové soustavy: výzkumy ukazují, že u mimořádně nadaných dětí má přednost rozvoj vyšších kognitivních funkcí (myšlení, paměť) před nižšími; jejich mozek dozrává později a stanovuje si priority v rozvoji jednotlivých oblastí CNS;

16. mají zvýšený smysl pro spravedlnost a morálku, pro altruismus a nesobeckost, zajímá je metafyzika, filozofie atp.;

17. malé procento z nich špatně píše nebo rychle mluví, neboť písemný, resp. mluvený projev není schopen zachytit rychlost jejich myšlenek.

Soupis není vyčerpávající, přesto snad nastínil, jaké vlastnosti a chování vykazují mimořádně nadané děti.

V minulosti byli častěji diagnostikováni chlapci, neboť chlapci jsou méně přizpůsobiví, a když jim něco nevyhovuje, dávají to najevo. Jsou mezi těmito dětmi i chlapci tiší, kteří se moc neprojevují, ale těch, kteří nesouhlasí, dají najevo projevy zlobení, není málo. Jiní mohou nekompatibilitu mezi jejich výukovými potřebami a tím, co jim obecně nabízí škola, kompenzovat ztrátou zájmu a motivace, zklamáním, únikem do světa představ apod. Naproti tomu dívky mají větší tendenci se přizpůsobit, neboť se více než kluci chtějí cítit přijímány a milovány. Vytvářejí si více než chlapci falešné já, neprojevují se takové, jaké jsou, svoje nadání dokonce některé z nich skrývají, aby se neodlišovaly – a takové tendence mohou mít skutečně velmi negativní následky.

Nadané i mimořádně nadané děti potřebují přijetí, pochopení a respekt, individuální přístup, laskavé vymezení hranic, podporu, důvěru a upřímnost. Je nezbytně nutné, aby mohly svobodně projevit svoji osobnost a rozvíjet svoje nadání a bez stigmatizace a odsuzování pracovat na svých slabých stránkách. Pro společnost jsou takoví lidé velmi důležití, a to možná více než dříve, neboť problémy současného světa jsou natolik komplexní, že jejich řešení bude vyžadovat tvořivost, komplexnost a originalitu, kterými disponují právě mnozí tito jedinci.

Pro jedince samotné samo nadání a jeho nepochopení může způsobit hodně problémů. Může se vyskytnout deprese, a to i velmi vážná, úvahy o smrti, školní nebo sociální fobie, úzkostné poruchy, nebo dokonce i pokus o sebevraždu. Většina nadaných dětí se samozřejmě potýká s běžnými problémy jako ostatní děti a žije více méně spokojeně, určité množství z nich ale může mít menší či větší problémy v některých oblastech. V takových případech se pro takové děti doporučuje zvolit cestu terapie nebo mindfulness. V každém případě, ne vždy jsou věci tak, jak se na první pohled zdají – a to platí hodně i o mimořádně nadaných dětech.

<sup>1)</sup> přeložila Monika Stehlíková

<sup>2)</sup> <http://www.msmt.cz/file/36859/>

<sup>3)</sup> složení týmu: neuropsychiatr O. Revol, neurovědec D. Sappey-Marinier a psychologka F. Nusbaum